

№ 206002-2022-1884
от 18.03.2022

ЛЕНИНГРАДСКАЯ ОБЛАСТЬ

ОБЛАСТНОЙ ЗАКОН

Об изменении границ муниципальных образований Сланцевского муниципального района Ленинградской области и о внесении изменения в областной закон "Об административно- территориальном устройстве Ленинградской области и порядке его изменения"

Принят Законодательным собранием Ленинградской области
22 февраля 2022 года

Статья 1

В соответствии с частями 1 и 4 статьи 12 Федерального закона от 6 октября 2003 года № 131-ФЗ "Об общих принципах организации местного самоуправления в Российской Федерации" произвести изменение границ муниципальных образований, входящих в состав территории Сланцевского муниципального района Ленинградской области, с согласия населения, выраженного представительными органами муниципальных образований Сланцевского муниципального района Ленинградской области и представительным органом Кингисеппского муниципального района Ленинградской области, имеющего общую границу со Сланцевским муниципальным районом Ленинградской области, не влекущее изменения перечня населенных пунктов, указанных в приложении 2 к областному закону от 15 июня 2010 года № 32-оз "Об административно-территориальном устройстве Ленинградской области и порядке его изменения", и отнесения их территории к территориям других муниципальных образований.

Границы Сланцевского муниципального района Ленинградской области и муниципальных образований, входящих в его состав, устанавливаются в соответствии со статьей 2 настоящего областного закона.

Статья 2

Внести в раздел 15 приложения 3 к областному закону от 15 июня 2010 года № 32-оз "Об административно-территориальном устройстве

Ленинградской области и порядке его изменения" (с последующими изменениями) изменение, изложив его в следующей редакции:

**"15. ОПИСАНИЕ ГРАНИЦ СЛАНЦЕВСКОГО
МУНИЦИПАЛЬНОГО РАЙОНА И МУНИЦИПАЛЬНЫХ
ОБРАЗОВАНИЙ, ВХОДЯЩИХ В ЕГО СОСТАВ**

**15.1. ТЕКСТОВОЕ ОПИСАНИЕ ГРАНИЦЫ МУНИЦИПАЛЬНОГО
ОБРАЗОВАНИЯ СЛАНЦЕВСКИЙ МУНИЦИПАЛЬНЫЙ РАЙОН
ЛЕНИНГРАДСКОЙ ОБЛАСТИ**

15.1.1. Описание местоположения точки 1

Точка 1 расположена в акватории Нарвского водохранилища на расстоянии 5 км от устья реки Плюсса на север.

15.1.2. Описание прохождения границы

По смежеству с Кингисеппским муниципальным районом

От точки 1 до точки 48 по линиям, последовательно соединяющим точки, по Нарвскому водохранилищу до линии, равноудаленной от берегов реки Пята.

От точки 48 до точки 97 по линии, равноудаленной от берегов реки Пята.

От точки 97 до точки 154 по границам лесных кварталов 12, 29, 44, 51, 65, 88 Черновского участкового лесничества Сланцевского лесничества.

От точки 154 до точки 439 по границам лесных кварталов 152, 153, 154, 155, 156, 157 Ивановского участкового лесничества Кингисеппского лесничества до реки Долгая, пересекая ее.

От точки 439 до точки 494 по береговой линии реки Долгая до реки Самро, не пересекая ее.

От точки 494 до точки 513 по береговой линии реки Самро.

От точки 513 до точки 729, пересекая реку Самро, по границе лесных кварталов 169, 177, 178, 179, 171, 170, 169 Ивановского участкового лесничества Кингисеппского лесничества.

От точки 729 до точки 734 по линиям, последовательно соединяющим точки, до границы лесного квартала 158 Ивановского участкового лесничества Кингисеппского лесничества.

От точки 734 до точки 743 по границе лесного квартала 158 Ивановского участкового лесничества Кингисеппского лесничества.

От точки 743 до точки 768 по линиям, последовательно соединяющим точки, до границы лесного квартала 140 Ивановского участкового лесничества Кингисеппского лесничества.

От точки 768 до точки 983 по границам лесных кварталов 140, 141, 142, 143, 144, 145, 162, 161, 160, 161, 172, 180, 181, 182, 175, 176, 167, 168 Ивановского участкового лесничества Кингисеппского лесничества.

От точки 983 до точки 1005 по границам лесных кварталов 151, 150, 130 Ивановского участкового лесничества Кингисеппского лесничества до реки Луга, пересекая ее.

По смежеству с Волосовским муниципальным районом

От точки 1005 до точки 1103 по береговой линии реки Луга до полосы отвода автомобильной дороги регионального значения 41А-186 Толмачёво – автодорога "Нарва", не пересекая ее.

От точки 1103 до точки 1105 по границе полосы отвода автомобильной дороги регионального значения 41А-186 Толмачёво – автодорога "Нарва" (пересекая реку Луга).

От точки 1105 до точки 1120, пересекая полосу отвода автомобильной дороги регионального значения 41А-186 Толмачёво – автодорога "Нарва", по береговой линии реки Луга.

От точки 1120 до точки 1143, не пересекая реку Луга, по линиям, последовательно соединяющим точки, до реки Саба, пересекая ее.

От точки 1143 до точки 1164 по береговой линии реки Саба.

По смежеству с Лужским муниципальным районом

От точки 1164 до точки 1215, пересекая реку Саба, по береговой линии реки Саба.

От точки 1215 до точки 1238, не пересекая реку Саба, по границам лесных кварталов 87, 88, 100, 99 Лососкинского участкового лесничества Сланцевского лесничества.

От точки 1238 до точки 1268 по линиям, последовательно соединяющим точки, до границы лесного квартала 115 Лососкинского участкового лесничества Сланцевского лесничества.

От точки 1268 до точки 1281 по границе лесного квартала 115 Лососкинского участкового лесничества Сланцевского лесничества.

От точки 1281 до точки 1302 по границе лесного квартала 32 Осьминского участкового лесничества Лужского лесничества, далее по границам лесных кварталов 128, 143, 3 Луговского участкового лесничества Лужского лесничества.

От точки 1302 до точки 1309 по линиям, последовательно соединяющим точки, до границы лесного квартала 2 Луговского участкового лесничества Лужского лесничества.

От точки 1309 до точки 1324 по границам лесных кварталов 2, 1, 4 Луговского участкового лесничества Лужского лесничества.

От точки 1324 до точки 1359 по линиям, последовательно соединяющим точки, до границы лесного квартала 1 Николаевского участкового лесничества Лужского лесничества.

От точки 1359 до точки 1374 по границе лесного квартала 1 Николаевского участкового лесничества Лужского лесничества.

От точки 1374 до точки 1375 по линии, соединяющей точки, по озеру Самро.

От точки 1375 до точки 1426 по границам лесных кварталов 19, 28, 38 Доложского участкового лесничества Сланцевского лесничества.

От точки 1426 до точки 1485 по границам лесных кварталов 78, 79 Николаевского участкового лесничества Лужского лесничества, далее по границе лесного квартала 45 Луговского участкового лесничества Лужского лесничества, далее по границе лесного квартала 80 Николаевского участкового лесничества Кингисеппского лесничества.

От точки 1485 до точки 1630 по линиям, последовательно соединяющим точки, до границы лесного квартала 45 Доложского участкового лесничества Сланцевского лесничества.

От точки 1630 до точки 1826 по границам лесных кварталов 45, 49, 50, 51 Доложского участкового лесничества Сланцевского лесничества.

По смежеству с Псковской областью

От точки 1826 до точки 2498 по границе Ленинградской области.

По смежеству с Эстонской Республикой

От точки 2498 до точки 1 по государственной границе Российской Федерации.

15.2. ТЕКСТОВОЕ ОПИСАНИЕ ГРАНИЦЫ МУНИЦИПАЛЬНОГО ОБРАЗОВАНИЯ ВЫСКАТСКОЕ СЕЛЬСКОЕ ПОСЕЛЕНИЕ СЛАНЦЕВСКОГО МУНИЦИПАЛЬНОГО РАЙОНА ЛЕНИНГРАДСКОЙ ОБЛАСТИ

15.2.1. Описание местоположения точки 1

Точка 1 расположена на пересечении южной и западной границ лесного квартала 9 Выскатского участкового лесничества Сланцевского лесничества.

15.2.2. Описание прохождения границы

По смежеству с Гостицким сельским поселением

От точки 1 до точки 123 по границам лесных кварталов 9, 7, 5, 4, 1, 2 Выскатского участкового лесничества Сланцевского лесничества.

От точки 123 до точки 149 по линиям, последовательно соединяющим точки, до границы лесного квартала 136 Нарвского участкового лесничества Сланцевского лесничества.

По смежеству со Сланцевским городским поселением

От точки 149 до точки 150 по границе лесного квартала 136 Нарвского участкового лесничества Сланцевского лесничества.

От точки 150 до точки 180 по границам лесных кварталов 132, 134, 133 Сланцевского участкового лесничества Сланцевского лесничества.

От точки 180 до точки 240 по границе лесного квартала 135 Нарвского участкового лесничества Сланцевского лесничества, далее по линиям, последовательно соединяющим точки (исключая земельные участки садоводческого некоммерческого товарищества "Дружба" и жилищно-строительного кооператива "Спутник"), до полосы отвода автомобильной дороги местного значения, не пересекая ее, далее по границе полосы отвода автомобильной дороги местного значения до границы населенного пункта деревня Сижно (реестровый номер 47:28-4.64).

От точки 240 до точки 275 по границе населенного пункта деревня Сижно (реестровый номер 47:28-4.64), далее по границе лесного квартала 131 Нарвского участкового лесничества Сланцевского лесничества, далее по границам лесных кварталов 15, 12 Попковогорского участкового лесничества Сланцевского лесничества (исключая земельный участок с кадастровым номером 47:28:0466001:4) до полосы отвода автомобильной дороги регионального значения 41К-165 Ищево – Сижно, не пересекая ее.

От точки 275 до точки 343 по границе полосы отвода автомобильной дороги регионального значения 41К-165 Ищево – Сижно.

От точки 343 до точки 361, не пересекая полосу отвода автомобильной дороги регионального значения 41К-165 Ищево – Сижно, по границам лесных кварталов 9, 7, 5 Попковогорского участкового лесничества Сланцевского лесничества.

По смежеству с Черновским сельским поселением

От точки 361 до точки 401 по границам лесных кварталов 5, 4, 6 Попковогорского участкового лесничества Сланцевского лесничества.

От точки 401 до точки 423 по линиям, последовательно соединяющим точки, до границы лесного квартала 89 Черновского участкового лесничества Сланцевского лесничества.

От точки 423 до точки 434 по границе лесного квартала 89 Черновского участкового лесничества Сланцевского лесничества.

От точки 434 до точки 454 по границам лесных кварталов 17, 18, 19 Попковогорского участкового лесничества Сланцевского лесничества.

От точки 454 до точки 483 по границам лесных кварталов 76, 77, 78, 90, 91, 92, 93, 83, 84, 85, 86, 87, 88 Черновского участкового лесничества Сланцевского лесничества.

По смежеству с Кингисеппским муниципальным районом

От точки 483 до точки 489 по границе муниципального района до реки Долгая, не пересекая ее.

По смежеству со Старопольским сельским поселением

От точки 489 до точки 707 по береговой линии реки Долгая до границы лесного квартала 25 Попковогорского участкового лесничества Сланцевского лесничества.

От точки 707 до точки 762, не пересекая реку Долгая, по границам лесных кварталов 25, 34, 40, 42, 43 Попковогорского участкового лесничества Сланцевского лесничества.

От точки 762 до точки 763 по границе лесного квартала 20 Старопольского участкового лесничества Сланцевского лесничества.

От точки 763 до точки 819 по границам лесных кварталов 51, 64, 75, 78 Попковогорского участкового лесничества Сланцевского лесничества.

От точки 819 до точки 838 по линиям, последовательно соединяющим точки, до границы лесного квартала 29 Выскатского участкового лесничества Сланцевского лесничества.

По смежеству с Новосельским сельским поселением

От точки 838 до точки 899 по границам лесных кварталов 29, 28, 22, 21, 20, 19 Выскатского участкового лесничества Сланцевского лесничества до безымянной реки, не пересекая ее.

От точки 899 до точки 942 по береговой линии безымянной реки до безымянного озера, пересекая его.

От точки 942 до точки 984 по береговой линии безымянного озера, далее по береговой линии безымянной реки, далее по береговой линии озера Кушелка.

От точки 984 до точки 1017 по линиям, последовательно соединяющим точки, до границы лесного квартала 31 Выскатского участкового лесничества Сланцевского лесничества.

От точки 1017 до точки 1058 по границам лесных кварталов 31, 30, 32 Выскатского участкового лесничества Сланцевского лесничества, далее по границе лесного квартала 49 Нарвского участкового лесничества Сланцевского лесничества до реки Руя, не пересекая ее.

От точки 1058 до точки 1129 по береговой линии реки Руя.

От точки 1129 до точки 1130, пересекая реку Руя, по границе лесного квартала 52 Нарвского участкового лесничества Сланцевского лесничества.

От точки 1130 до точки 1142 по границам лесных кварталов 42, 57, 66 Выскатского участкового лесничества Сланцевского лесничества.

По смежеству с Псковской областью

От точки 1142 до точки 1 по границе Ленинградской области.

15.3. ТЕКСТОВОЕ ОПИСАНИЕ ГРАНИЦЫ МУНИЦИПАЛЬНОГО ОБРАЗОВАНИЯ ГОСТИЦКОЕ СЕЛЬСКОЕ ПОСЕЛЕНИЕ СЛАНЦЕВСКОГО МУНИЦИПАЛЬНОГО РАЙОНА ЛЕНИНГРАДСКОЙ ОБЛАСТИ

15.3.1. Описание местоположения точки 1

Точка 1 расположена на пересечении южной и западной границ лесного квартала 144 Сланцевского участкового лесничества Сланцевского лесничества, на границе лесного квартала 225 Загривского участкового лесничества Сланцевского лесничества.

15.3.2. Описание прохождения границы

По смежеству с Загривским сельским поселением

От точки 1 до точки 10 по границам лесных кварталов 225, 218, 211, 208, 209, 201, 200 Загривского участкового лесничества Сланцевского лесничества.

По смежеству со Сланцевским городским поселением

От точки 10 до точки 34 по границам лесных кварталов 123, 127, 128, 129 Сланцевского участкового лесничества Сланцевского лесничества до полосы отвода железной дороги Псков-Пассажирский – Веймарн.

От точки 34 до точки 47, пересекая полосу отвода железной дороги Псков-Пассажирский – Веймарн, по линиям, последовательно соединяющим точки, до границы населенного пункта поселок Сельхозтехника муниципального образования Гостицкое сельское поселение Сланцевского муниципального района Ленинградской области (реестровый номер 47:28-4.22).

От точки 47 до точки 118 по границе населенного пункта поселок Сельхозтехника муниципального образования Гостицкое сельское поселение Сланцевского муниципального района Ленинградской области (реестровый номер 47:28-4.22), далее по границе населенного пункта деревня Гостицы муниципального образования Гостицкое сельское поселение Сланцевского муниципального района Ленинградской области (реестровый номер 47:28-4.1) (включая земельный участок с кадастровым номером 47:28:0117002:9) до полосы отвода автомобильной дороги регионального значения 41К-188 Гостицы – Пустомержа, не пересекая ее.

От точки 118 до точки 140 по границе полосы отвода автомобильной дороги регионального значения 41К-188 Гостицы – Пустомержа.

От точки 140 до точки 146, не пересекая полосу отвода автомобильной дороги регионального значения 41К-188 Гостицы – Пустомержа, по линиям, последовательно соединяющим точки, до границы лесного квартала 138 Сланцевского участкового лесничества Сланцевского лесничества.

От точки 146 до точки 217 по границам лесных кварталов 138, 130, 131 Сланцевского участкового лесничества Сланцевского лесничества.

От точки 217 до точки 230 по линиям, последовательно соединяющим точки (исключая земельный участок с кадастровым номером 47:28:0126004:7, включая земельный участок с кадастровым номером 47:28:0118002:44).

По смежеству с Выскатским сельским поселением

От точки 230 до точки 256 по линиям, последовательно соединяющим точки, до границы лесного квартала 2 Выскатского участкового лесничества Сланцевского лесничества.

От точки 256 до точки 378 по границам лесных кварталов 2, 1, 4, 5, 7, 9 Выскатского участкового лесничества Сланцевского лесничества.

По смежеству с Псковской областью

От точки 378 до точки 1 по границе Ленинградской области.

15.4. ТЕКСТОВОЕ ОПИСАНИЕ ГРАНИЦЫ МУНИЦИПАЛЬНОГО ОБРАЗОВАНИЯ ЗАГРИВСКОЕ СЕЛЬСКОЕ ПОСЕЛЕНИЕ СЛАНЦЕВСКОГО МУНИЦИПАЛЬНОГО РАЙОНА ЛЕНИНГРАДСКОЙ ОБЛАСТИ

15.4.1. Описание местоположения точки 1

Точка 1 расположена на линии, равноудаленной от берегов реки Нарва, напротив северо-западного угла лесного квартала 38 Загрявского участкового лесничества Сланцевского лесничества.

15.4.2. Описание прохождения границы

По смежеству со Сланцевским городским поселением

От точки 1 до точки 2 по линии, соединяющей точки, по реке Нарва.

От точки 2 до точки 45 по границам лесных кварталов 38, 39, 52, 56, 58, 98, 100, 101, 116, 126, 140, 157, 162, 169 Загривского участкового лесничества Сланцевского лесничества до полосы отвода автомобильной дороги регионального значения 41К-164 Сланцы – Втроя, пересекая ее.

От точки 45 до точки 143 по границе полосы отвода автомобильной дороги регионального значения 41К-164 Сланцы – Втроя.

От точки 143 до точки 162, не пересекая полосу отвода автомобильной дороги регионального значения 41К-164 Сланцы – Втроя, по границам лесных кварталов 182, 183, 184, 187, 191, 192, 200 Загривского участкового лесничества Сланцевского лесничества.

По смежеству с Гостицким сельским поселением

От точки 162 до точки 172 по границам лесных кварталов 200, 201, 209, 208, 211, 218, 225 Загривского участкового лесничества Сланцевского лесничества.

По смежеству с Псковской областью

От точки 172 до точки 223 по границе Ленинградской области.

По смежеству с Эстонской Республикой

От точки 223 до точки 1 по государственной границе Российской Федерации.

15.5. ТЕКСТОВОЕ ОПИСАНИЕ ГРАНИЦЫ МУНИЦИПАЛЬНОГО ОБРАЗОВАНИЯ НОВОСЕЛЬСКОЕ СЕЛЬСКОЕ ПОСЕЛЕНИЕ СЛАНЦЕВСКОГО МУНИЦИПАЛЬНОГО РАЙОНА ЛЕНИНГРАДСКОЙ ОБЛАСТИ

15.5.1. Описание местоположения точки 1

Точка 1 расположена на пересечении южной и восточной границ лесного квартала 66 Выскатского участкового лесничества Сланцевского лесничества.

15.5.2. Описание прохождения границы

По смежеству с Выскатским сельским поселением

От точки 1 до точки 13 по границам лесных кварталов 66, 57, 42 Выскатского участкового лесничества Сланцевского лесничества.

От точки 13 до точки 14 по границе лесного квартала 52 Нарвского участкового лесничества Сланцевского лесничества до реки Руя, пересекая ее.

От точки 14 до точки 85 по береговой линии реки Руя.

От точки 85 до точки 126, не пересекая реку Руя, по границе лесного квартала 49 Нарвского участкового лесничества Сланцевского лесничества, далее по границам лесных кварталов 32, 30, 31 Выскатского участкового лесничества Сланцевского лесничества.

От точки 126 до точки 159 по линиям, последовательно соединяющим точки, до береговой линии озера Кушелка.

От точки 159 до точки 201 по береговой линии озера Кушелка, далее по береговой линии безымянной реки, далее по береговой линии безымянного озера.

От точки 201 до точки 244, пересекая безымянное озеро, по береговой линии безымянной реки.

От точки 244 до точки 306, не пересекая безымянную реку, по границам лесных кварталов 19, 20, 21, 28, 29 Выскатского участкового лесничества Сланцевского лесничества.

По смежеству со Старопольским сельским поселением

От точки 306 до точки 471 по границам лесных кварталов 29, 36, 37, 49, 54, 55 Выскатского участкового лесничества Сланцевского лесничества.

От точки 471 до точки 518 по линиям, последовательно соединяющим точки, до границы лесного квартала 20 Доложского участкового лесничества Сланцевского лесничества.

От точки 518 до точки 561 по границе лесного квартала 20 Доложского участкового лесничества Сланцевского лесничества.

От точки 561 до точки 590 по линиям, последовательно соединяющим точки, по акватории озера Долгое.

От точки 590 до точки 602 по границе лесного квартала 36 Доложского участкового лесничества Сланцевского лесничества.

От точки 602 до точки 607 по линиям, последовательно соединяющим точки, до границы лесного квартала 40 Доложского участкового лесничества Сланцевского лесничества.

От точки 607 до точки 717 по границам лесных кварталов 40, 41, 43, 44, 45 Доложского участкового лесничества Сланцевского лесничества.

По смежеству с Лужским муниципальным районом

От точки 717 до точки 916 по границе муниципального района.

По смежеству с Псковской областью

От точки 916 до точки 1 по границе Ленинградской области.

15.6. ТЕКСТОВОЕ ОПИСАНИЕ ГРАНИЦЫ МУНИЦИПАЛЬНОГО ОБРАЗОВАНИЯ СЛАНЦЕВСКОЕ ГОРОДСКОЕ ПОСЕЛЕНИЕ СЛАНЦЕВСКОГО МУНИЦИПАЛЬНОГО РАЙОНА ЛЕНИНГРАДСКОЙ ОБЛАСТИ

15.6.1. Описание местоположения точки 1

Точка 1 расположена в акватории Нарвского водохранилища на расстоянии 5 км от устья реки Плюсса на север.

15.6.2. Описание прохождения границы

По смежеству с Черновским сельским поселением

От точки 1 до точки 2 по линии, соединяющей точки, по Нарвскому водохранилищу до восточной береговой линии реки Плюсса.

От точки 2 до точки 199 по береговой линии реки Плюсса.

От точки 199 до точки 309, не пересекая реку Плюсса, по границам лесных кварталов 60, 69, 74, 82, 91, 96, 97, 98, 99, включая земельный участок с кадастровым номером 47:28:0301035:47, 100 Сланцевского участкового лесничества Сланцевского лесничества до полосы отвода железной дороги Веймарн – Гдов, не пересекая ее.

От точки 309 до точки 327 по границе полосы отвода железной дороги Веймарн – Гдов, далее, пересекая по линии, соединяющей точки, полосу отвода железной дороги Веймарн – Гдов, по границе полосы отвода железной дороги Веймарн – Гдов.

От точки 327 до точки 334, не пересекая полосу отвода железной дороги Веймарн – Гдов, по линиям, последовательно соединяющим точки (исключая населенный пункт поселок при ж/д ст. Ищево муниципального образования Черновское сельское поселение Сланцевского муниципального района Ленинградской области (реестровый номер 47:28-4.104), до границы лесного квартала 5 Попковогорского участкового лесничества Сланцевского лесничества.

По смежеству с Выскатским сельским поселением

От точки 334 до точки 352 по границам лесных кварталов 5, 7, 9 Попковогорского участкового лесничества Сланцевского лесничества до полосы отвода автомобильной дороги регионального значения 41К-165 Ищево – Сижно, не пересекая ее.

От точки 352 до точки 420 по границе полосы отвода автомобильной дороги регионального значения 41К-165 Ищево – Сижно.

От точки 420 до точки 455, не пересекая полосу отвода автомобильной дороги регионального значения 41К-165 Ищево – Сижно, по границам лесных кварталов 12, 15 Попковогорского участкового лесничества Сланцевского лесничества (включая земельный участок с кадастровым номером 47:28:0466001:4), далее по границе лесного квартала 131 Нарвского участкового лесничества Сланцевского лесничества, далее по границе населенного пункта деревня Сижно (реестровый номер 47:28-4.64) до полосы отвода автомобильной дороги местного значения, не пересекая ее.

От точки 455 до точки 515 по границе полосы отвода автомобильной дороги местного значения, далее, не пересекая полосу отвода автомобильной дороги местного значения, по линиям, последовательно соединяющим точки (включая земельные участки садоводческого некоммерческого товарищества "Дружба" и жилищно-строительного кооператива "Спутник"), далее по границе лесного квартала 135 Нарвского участкового лесничества Сланцевского лесничества.

От точки 515 до точки 545 по границам лесных кварталов 133, 134, 132 Сланцевского участкового лесничества Сланцевского лесничества.

От точки 545 до точки 546 по границе лесного квартала 136 Нарвского участкового лесничества Сланцевского лесничества.

По смежеству с Гостицким сельским поселением

От точки 546 до точки 559 по линиям, последовательно соединяющим точки (включая земельный участок с кадастровым номером 47:28:0126004:7, исключая земельный участок с кадастровым номером 47:28:0118002:44),

до границы лесного квартала 131 Сланцевского участкового лесничества Сланцевского лесничества.

От точки 559 до точки 630 по границам лесных кварталов 131, 130, 138 Сланцевского участкового лесничества Сланцевского лесничества.

От точки 630 до точки 636 по линиям, последовательно соединяющим точки, до полосы отвода автомобильной дороги регионального значения 41К-188 Гостицы – Пустомержа, не пересекая ее.

От точки 636 до точки 658 по границе полосы отвода автомобильной дороги регионального значения 41К-188 Гостицы – Пустомержа.

От точки 658 до точки 729, не пересекая полосу отвода автомобильной дороги регионального значения 41К-188 Гостицы – Пустомержа, по границе населенного пункта деревня Гостицы муниципального образования Гостицкое сельское поселение Сланцевского муниципального района Ленинградской области (реестровый номер 47:28-4.1) (исключая земельный участок с кадастровым номером 47:28:0117002:9), далее по границе населенного пункта поселок Сельхозтехника муниципального образования Гостицкое сельское поселение Сланцевского муниципального района Ленинградской области (реестровый номер 47:28-4.22) до полосы отвода железной дороги Псков-Пассажирский – Веймарн.

От точки 729 до точки 742, пересекая полосу отвода железной дороги Псков-Пассажирский – Веймарн, по линиям, последовательно соединяющим точки, до границы лесного квартала 129 Сланцевского участкового лесничества Сланцевского лесничества.

От точки 742 до точки 766 по границам лесных кварталов 129, 128, 127, 123 Сланцевского участкового лесничества Сланцевского лесничества.

По смежеству с Загривским сельским поселением

От точки 766 до точки 785 по границам лесных кварталов 200, 192, 191, 187, 184, 183, 182 Загривского участкового лесничества Сланцевского лесничества до полосы отвода автомобильной дороги регионального значения 41К-164 Сланцы – Втроя, не пересекая ее.

От точки 785 до точки 883 по границе полосы отвода автомобильной дороги регионального значения 41К-164 Сланцы – Втроя.

От точки 883 до точки 926, пересекая полосу отвода автомобильной дороги регионального значения 41К-164 Сланцы – Втроя, по границам лесных

кварталов 169, 162, 157, 140, 126, 116, 101, 100, 98, 58, 56, 52, 39, 38 Загрявского участкового лесничества Сланцевского лесничества.

От точки 926 до точки 927 по линии, соединяющей точки, по реке Нарва.

По смежеству с Эстонской Республикой

От точки 927 до точки 1 по государственной границе Российской Федерации.

15.7. ТЕКСТОВОЕ ОПИСАНИЕ ГРАНИЦЫ МУНИЦИПАЛЬНОГО ОБРАЗОВАНИЯ СТАРОПОЛЬСКОЕ СЕЛЬСКОЕ ПОСЕЛЕНИЕ СЛАНЦЕВСКОГО МУНИЦИПАЛЬНОГО РАЙОНА ЛЕНИНГРАДСКОЙ ОБЛАСТИ

15.7.1. Описание местоположения точки 1

Точка 1 расположена на пересечении южной и восточной границ лесного квартала 29 Попковогорского участкового лесничества Сланцевского лесничества.

15.7.2. Описание прохождения границы

По смежеству с Кингисеппским муниципальным районом

От точки 1 до точки 846 по границе муниципального района.

По смежеству с Волосовским муниципальным районом

От точки 846 до точки 1007 по границе муниципального района.

По смежеству с Лужским муниципальным районом

От точки 1007 до точки 1475 по границе муниципального района.

По смежеству с Новосельским сельским поселением

От точки 1475 до точки 1585 по границам лесных кварталов 45, 44, 43, 41, 40 Доложского участкового лесничества Сланцевского лесничества.

От точки 1585 до точки 1590 по линиям, последовательно соединяющим точки, до границы лесного квартала 36 Доложского участкового лесничества Сланцевского лесничества.

От точки 1590 до точки 1602 по границе лесного квартала 36 Доложского участкового лесничества Сланцевского лесничества.

От точки 1602 до точки 1631 по линиям, последовательно соединяющим точки, по акватории озера Долгое.

От точки 1631 до точки 1674 по границе лесного квартала 20 Доложского участкового лесничества Сланцевского лесничества.

От точки 1674 до точки 1721 по линиям, последовательно соединяющим точки, до границы лесного квартала 55 Выскатского участкового лесничества Сланцевского лесничества.

От точки 1721 до точки 1886 по границам лесных кварталов 55, 54, 49, 37, 36, 29 Выскатского участкового лесничества Сланцевского лесничества.

По смежеству с Выскатским сельским поселением

От точки 1886 до точки 1905 по линиям, последовательно соединяющим точки, до границы лесного квартала 78 Попковогорского участкового лесничества Сланцевского лесничества.

От точки 1905 до точки 1961 по границам лесных кварталов 78, 75, 64, 51 Попковогорского участкового лесничества Сланцевского лесничества.

От точки 1961 до точки 1962 по границе лесного квартала 20 Старопольского участкового лесничества Сланцевского лесничества.

От точки 1962 до точки 2017 по границам лесных кварталов 43, 42, 40, 34, 25 Попковогорского участкового лесничества Сланцевского лесничества до реки Долгая, не пересекая ее.

От точки 2017 до точки 1 по береговой линии реки Долгая.

15.8. ТЕКСТОВОЕ ОПИСАНИЕ ГРАНИЦЫ МУНИЦИПАЛЬНОГО ОБРАЗОВАНИЯ ЧЕРНОВСКОЕ СЕЛЬСКОЕ ПОСЕЛЕНИЕ СЛАНЦЕВСКОГО МУНИЦИПАЛЬНОГО РАЙОНА ЛЕНИНГРАДСКОЙ ОБЛАСТИ

15.8.1. Описание местоположения точки 1

Точка 1 расположена в акватории Нарвского водохранилища на расстоянии 5 км от устья реки Плюсса на север.

15.8.2. Описание прохождения границы

По смежеству с Кингисеппским муниципальным районом

От точки 1 до точки 156 по границе муниципального района.

По смежеству с Выскатским сельским поселением

От точки 156 до точки 185 по границам лесных кварталов 88, 87, 86, 85, 84, 83, 93, 92, 91, 90, 78, 77, 76 Черновского участкового лесничества Сланцевского лесничества.

От точки 185 до точки 205 по границам лесных кварталов 19, 18, 17 Попковогорского участкового лесничества Сланцевского лесничества.

От точки 205 до точки 216 по границе лесного квартала 89 Черновского участкового лесничества Сланцевского лесничества.

От точки 216 до точки 238 по линиям, последовательно соединяющим точки, до границы лесного квартала 6 Попковогорского участкового лесничества Сланцевского лесничества.

От точки 238 до точки 278 по границам лесных кварталов 6, 4, 5 Попковогорского участкового лесничества Сланцевского лесничества.

По смежеству со Сланцевским городским поселением

От точки 278 до точки 285 по линиям, последовательно соединяющим точки (включая населенный пункт поселок при ж/д ст. Ищево муниципального образования Черновское сельское поселение Сланцевского муниципального района Ленинградской области (реестровый номер 47:28-4.104), до полосы отвода железной дороги Веймарн – Гдов, не пересекая ее.

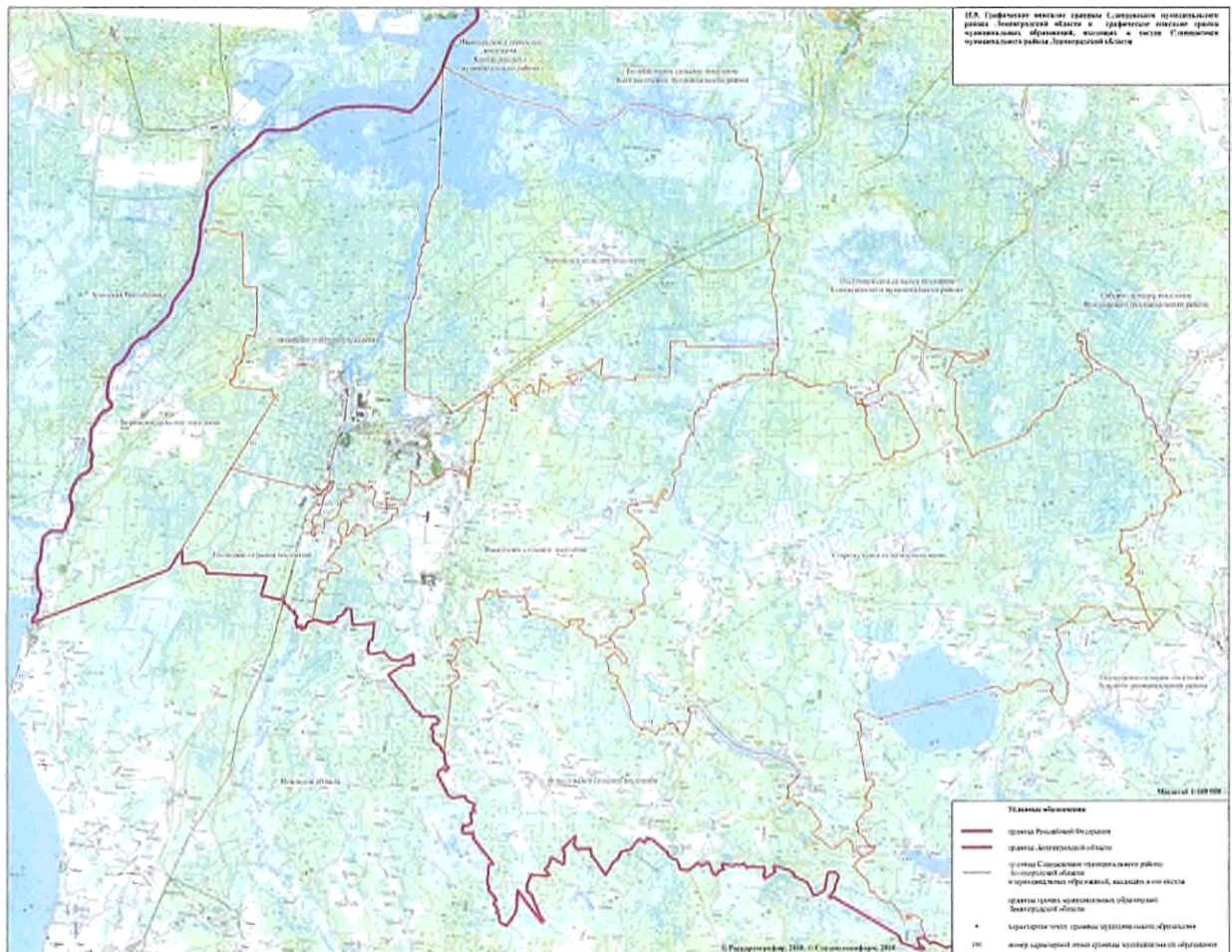
От точки 285 до точки 303 по границе полосы отвода железной дороги Веймарн – Гдов, далее, пересекая по линии, соединяющей точки, полосу отвода железной дороги Веймарн – Гдов, по границе полосы отвода железной дороги Веймарн – Гдов.

От точки 303 до точки 413, не пересекая полосу отвода железной дороги Веймарн – Гдов, по границам лесных кварталов 100, 99, исключая земельный участок с кадастровым номером 47:28:0301035:47, 98, 97, 96, 91, 82, 74, 69, 60 Сланцевского участкового лесничества Сланцевского лесничества до реки Плюсса, не пересекая ее.

От точки 413 до точки 610 по береговой линии реки Плюсса.

От точки 610 до точки 1, не пересекая реку Плюсса, по линии, соединяющей точки, по Нарвскому водохранилищу.

15.9. ГРАФИЧЕСКОЕ ОПИСАНИЕ ГРАНИЦЫ СЛАНЦЕВСКОГО МУНИЦИПАЛЬНОГО РАЙОНА ЛЕНИНГРАДСКОЙ ОБЛАСТИ И ГРАФИЧЕСКОЕ ОПИСАНИЕ ГРАНИЦ МУНИЦИПАЛЬНЫХ ОБРАЗОВАНИЙ, ВХОДЯЩИХ В СОСТАВ СЛАНЦЕВСКОГО МУНИЦИПАЛЬНОГО РАЙОНА ЛЕНИНГРАДСКОЙ ОБЛАСТИ



Статья 3

Настоящий областной закон вступает в силу через 10 дней после его официального опубликования.

Губернатор
Ленинградской области



А. Дрозденко

Санкт-Петербург
18 марта 2022 года
№ 32-оз